

**BIEN ÊTRE ET BIEN APPRENDRE À L'ÉCOLE  
MATERNELLE**

# DÉROULÉ DE LA FORMATION

## **1) Bien-être à l'école**

- a) Le programme de cycle 1, le plan d'action
- b) La définition
- c) Les 5 dimensions du bien-être
- d) Le bien-être et les CPS

## **2) Etude de cas pour articuler le bien-être et le bien apprendre**

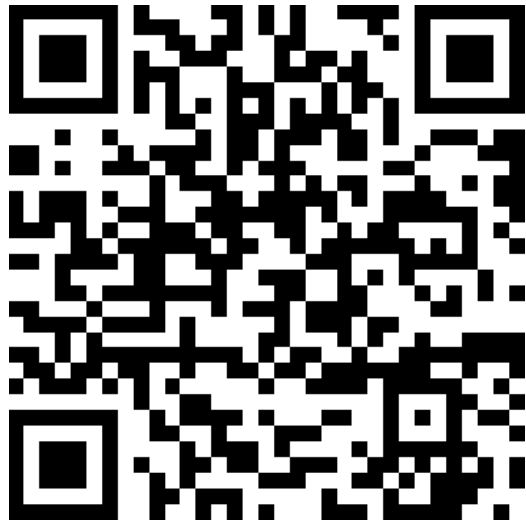
- a) Le temps de l'accueil
- b) L'espace de jeu symbolique « cuisine »



**BIEN ÊTRE À L'ÉCOLE MATERNELLE**

# QUELLES REPRÉSENTATIONS ?

En tant qu'enseignant, quels sont les mots que vous reliez au bien être des élèves à l'école maternelle ?



**DIGISTORM**

<https://digistorm.app> ▾

**Digistorm by La Digitale**

Digistorm permet de créer et d'animer des sondages, des remue-méninges et des questionnaires en direct pour la classe en présentiel, la classe virtuelle ou le ...

**PARTICIPER**

**50 29 207**



<https://digistorm.app/c/5029207>

# PROGRAMME DE CYCLE 1 ET BIEN ÊTRE

L'épanouissement des élèves, la réduction des inégalités, notamment en matière de développement du langage.

Favoriser **le bien-être** et **la réussite ultérieure** des élèves.

Une expérience de l'école fondée sur **la confiance en soi** et **le développement du goût pour apprendre et vivre ensemble**.

**Donner envie d'aller à l'école** pour apprendre, affirmer, éveiller et **épanouir leur personnalité**, pour exercer leur curiosité sur le monde qui les entoure (...) avoir confiance dans son propre pouvoir d'agir et de penser, dans sa capacité à apprendre

# PROGRAMME DE CYCLE 1 ET BIEN ÊTRE

**Apprendre à collaborer avec les autres** : la socialisation comme l'une des compétences fondamentales à acquérir.

Contribuer au **développement moteur, sensoriel, affectif, intellectuel et relationnel** des enfants.

Créer **les conditions de sécurisation de l'enfant** dans son environnement scolaire.



# LE PLAN D'ACTION POUR L'ÉCOLE MATERNELLE, UN LEVIER DE RÉFLEXION



# LE PLAN D'ACTION POUR L'ÉCOLE MATERNELLE, UN LEVIER DE RÉFLEXION





# LE PLAN D'ACTION POUR L'ÉCOLE MATERNELLE, UN LEVIER DE RÉFLEXION

## → 2 LEVIERS ESSENTIELS

### 1 Un plan de formation

- Pour les formateurs, les personnels-ressources, les cadres et les professeurs
- Pour mieux **cerner les enjeux** de la maternelle, **renforcer les connaissances didactiques** des savoirs fondamentaux et **élaborer un projet pédagogique** au service de la réussite des élèves
- Pour mutualiser les compétences et les outils des personnels avec des formations conjointes



### 2 Des liens plus forts avec la sphère familiale et territoriale

- Garantir des rencontres régulières avec les parents d'élèves afin d'effectuer un **bilan des acquis scolaires**
- Développer les **partenariats avec la toute petite enfance**
- Assurer une **transition efficace entre la maternelle et l'école élémentaire** en s'appuyant sur les attendus de fin de maternelle et les résultats des évaluations nationales au CP

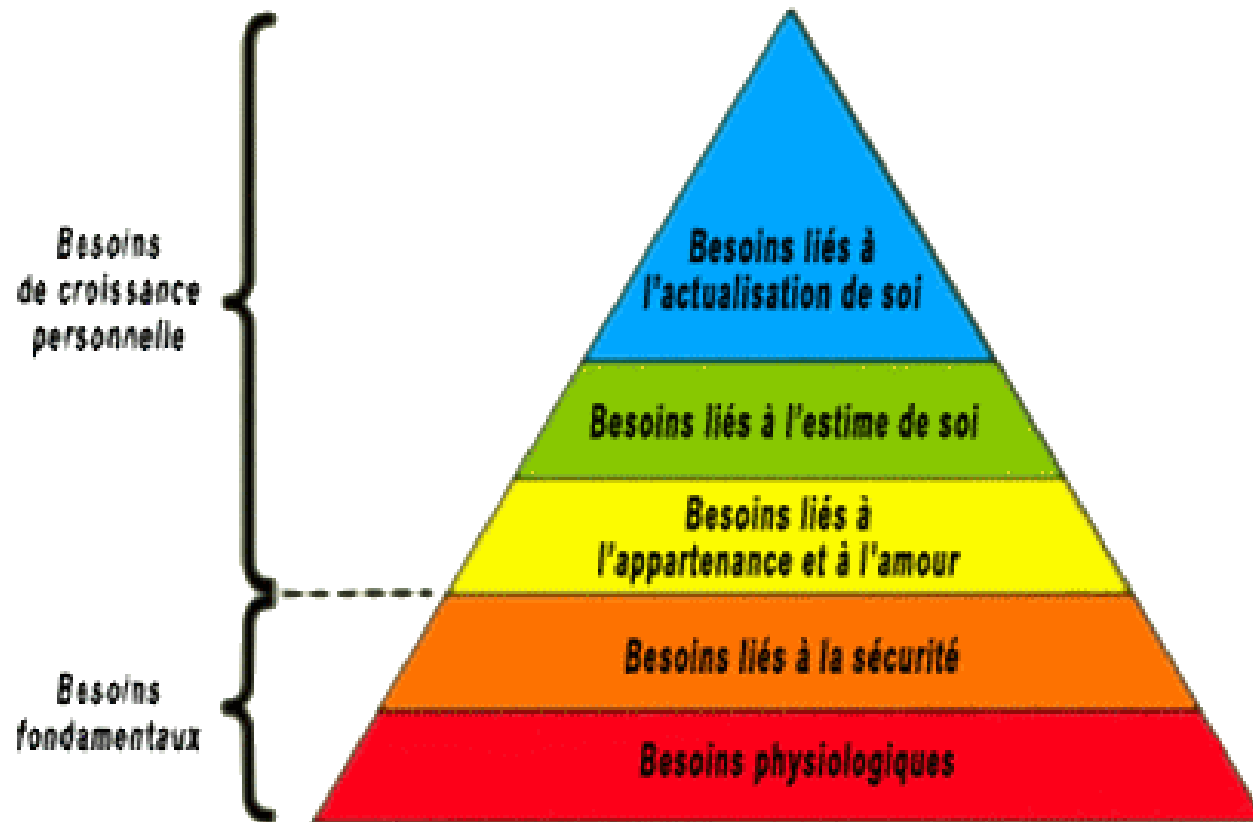
# LE BIEN-ÊTRE, CONDITION À LA RÉUSSITE DES ÉLÈVES

## Un consensus sur la définition du BIEN-ÊTRE

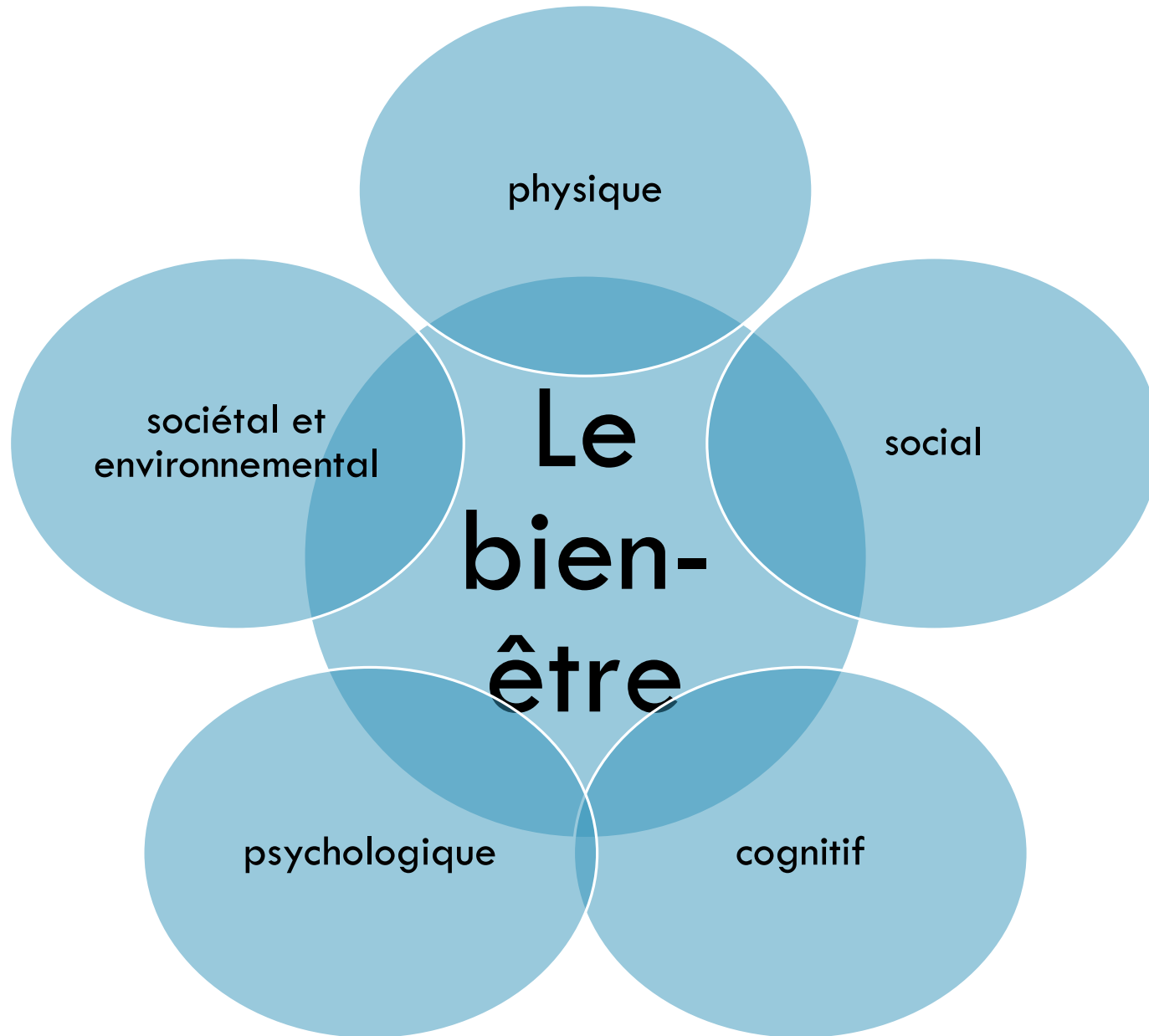
« État agréable résultant de la **satisfaction des besoins du corps et du calme de l'esprit** » (*Larousse, 2022*)

« Sentiment général d'agrément, d'épanouissement que procure **la pleine satisfaction des besoins du corps et/ou de l'esprit** » (*Dictionnaire de la langue française, 2022*) , le bien-être dépend pour une large part de la satisfaction des besoins physiques et psychologiques fondamentaux (*Laguardia J.G, Ryan R. 2000*)

# LE RESPECT DES BESOINS FONDAMENTAUX

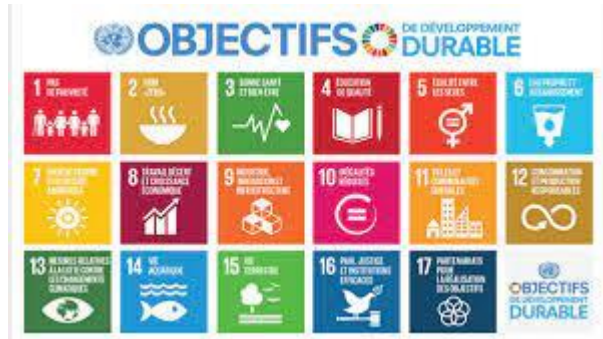


Abraham  
MASLOW

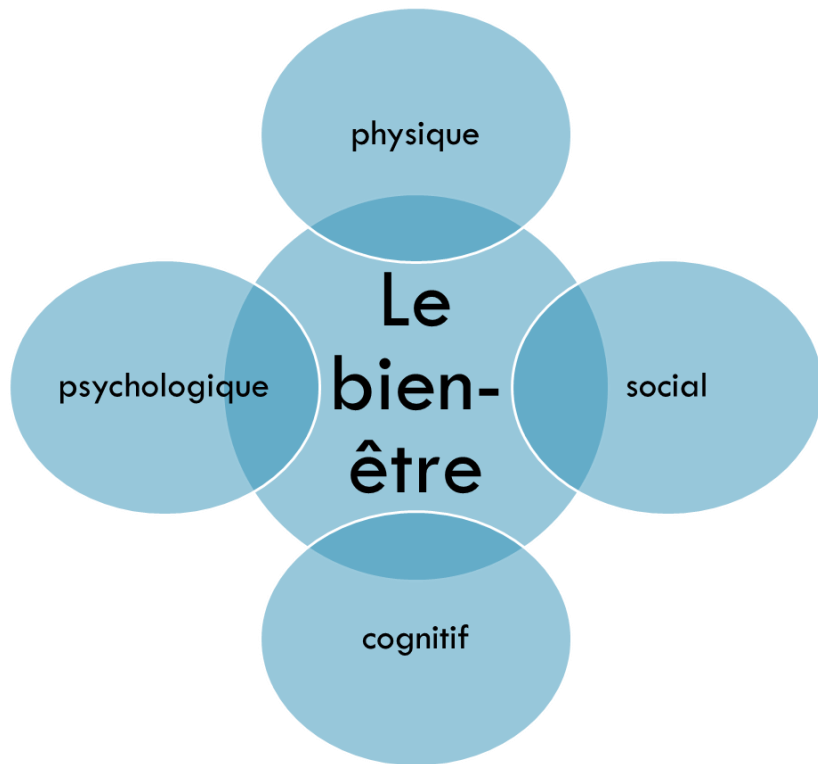


Les 5 dimensions  
du bien-être

# LE BIEN-ÊTRE SOCIÉTAL ET ENVIRONNEMENTAL



# LES LEVIERS, LES ACTIONS POSSIBLES



En tant qu'enseignant, identifier 2 leviers ou actions pour chacune des dimensions.



<https://digistorm.app/c/4320796>



**43 20 796**



# ETUDE DE CAS

# SITUATION 1 : LE TEMPS L'ACCUEIL

Lors de la préparation du temps d'accueil, quelles sont les intentions pédagogiques possibles ?



**DIGISTORM**

<https://digistorm.app> ▾

Digistorm by La Digitale

Digistorm permet de créer et d'animer des sondages, des remue-méninges et des questionnaires en direct pour la classe en présentiel, la classe virtuelle ou le ...

**PARTICIPER**

**17 34 300**



<https://digistorm.app/c/1734300>



# SITUATION 1 : LE TEMPS L'ACCUEIL



ARTICULER LE BIEN ÊTRE ET LE BIEN APPRENDRE

La théorie de l'attachement  
Apprendre en s'exerçant  
Les compétences langagières  
L'évaluation positive

# LA THÉORIE DE L'ATTACHEMENT

## **L'attachement a des fonctions vitales pour l'enfant :**

- contribue à la survie de l'individu
- favorise la régulation psycho-physiologique des enfants
- est le socle du développement de la mentalisation
- constitue un tremplin pour affronter les difficultés et les crises

La sécurité affective sert de base au développement cognitif, social, c'est une condition pour bien apprendre, « bien s'attacher pour mieux se détacher ».

# LES RELATIONS À L'ENSEIGNANT ET À LA TÂCHE EN FONCTION DES DIFFÉRENTES FIGURES D'ATTACHEMENT

## Attachement sécure

Enfant en confiance et en sécurité.  
Attention, engagement, motivation, estime de soi.  
Enseignant perçu comme personne de confiance.



## Attachement ambivalent

Enfant qui pratique « l'accrochage ». Fuit la tâche au profit de la relation.  
Ne reconnaît pas les émotions.  
Toujours en demande de l'enseignant.



## Attachement évitant

Enfant qui évite les contacts. Ne montre pas d'intérêt.  
Rejette l'enseignant.



## Attachement désorganisé

Enfant agité. Provocation.  
Réflexion altérée, connaissances fragmentées.  
S'oppose et provoque l'enseignant.



# APPRENDRE EN S'EXERÇANT

Les apprentissages des jeunes enfants s'inscrivent dans un temps long et leurs progrès sont rarement linéaires. Ils nécessitent souvent **un temps d'appropriation** qui peut passer soit par **la reprise de processus connus, soit par de nouvelles situations**. Leur stabilisation nécessite de nombreuses répétitions dans des conditions variées. Les modalités d'apprentissage peuvent aller, pour les enfants les plus grands, jusqu'à des situations d'entraînement ou d'auto-entraînement, voire d'automatisation. L'enseignant veille alors à **expliquer aux enfants ce qu'ils sont en train d'apprendre**, à leur faire comprendre le sens des efforts demandés et à leur faire percevoir les progrès réalisés. Dans tous les cas, les choix pédagogiques prennent en compte les acquis des enfants.

# LES ATELIERS D'APPRENTISSAGE EN AUTONOMIE

## Définitions

- sans la présence d'un adulte
- pour proposer des situations de découverte, d'entraînement ou de réinvestissement que l'enfant est en capacité d'investir tout seul
- avec des consignes connues et comprises
- avec un accès facilité aux outils et aides nécessaires

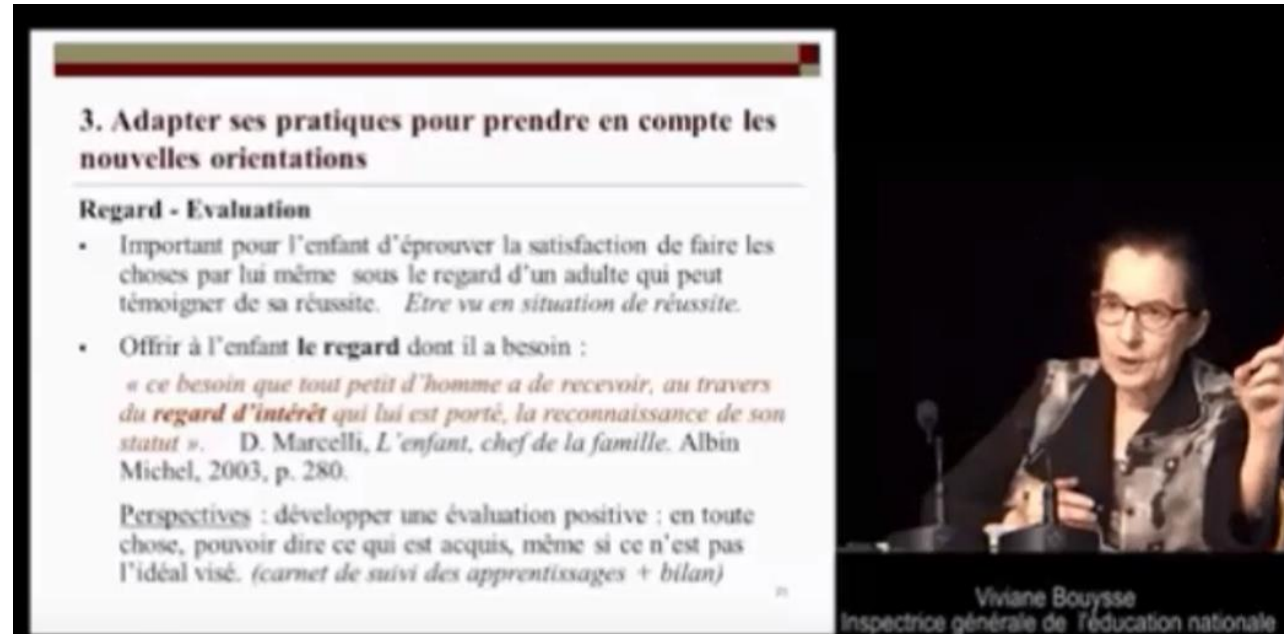
## Objectifs

- entraîner et réinvestir des compétences travaillées en amont
- développer l'autonomie

En fin d'atelier :

- l'enfant doit pouvoir dire ce qu'il a fait, pourquoi et comment il procède

# FOCUS ÉVALUATION POSITIVE



**3. Adapter ses pratiques pour prendre en compte les nouvelles orientations**

**Regard - Evaluation**

- Important pour l'enfant d'éprouver la satisfaction de faire les choses par lui-même sous le regard d'un adulte qui peut témoigner de sa réussite. *Etre vu en situation de réussite.*
- Offrir à l'enfant **le regard** dont il a besoin :  
*« ce besoin que tout petit d'homme a de recevoir, au travers du regard d'intérêt qui lui est porté, la reconnaissance de son statut ».* D. Marcelli, *L'enfant, chef de la famille*. Albin Michel, 2003, p. 280.

**Perspectives :** développer une évaluation positive : en toute chose, pouvoir dire ce qui est acquis, même si ce n'est pas l'idéal visé. (*carnet de suivi des apprentissages + bilan*)

Viviane Bouysse  
Inspectrice générale de l'éducation nationale

**Viviane BOUYSSÉ**

Inspectrice Générale honoraire de  
l'Éducation Nationale

[https://site.ac-martinique.fr/pole-maternelle/wp-content/uploads/sites/27/2017/01/e%CC%81valuation-positive-bouysse.mp4?\\_=1](https://site.ac-martinique.fr/pole-maternelle/wp-content/uploads/sites/27/2017/01/e%CC%81valuation-positive-bouysse.mp4?_=1)

# Associer les élèves à leurs réussites

Qu'est-ce que ça veut dire réussir quelque chose ?

Avez-vous déjà réussi à faire quelque chose ?

Quand on a réussi quelque chose, comment on se sent ?

Quand vous avez réussi quelque chose, à qui avez-vous envie de le dire ? Pourquoi ?

Qu'est-ce que vous aimeriez réussir que vous n'arrivez pas encore à faire ?

# UN ACCUEIL EFFICIENT



Du côté de  
l'enseignant

**Remédier aux difficultés** observées chez certains élèves lors des activités dirigées, proposer notamment des activités langagières.

**Préparer un enfant à mener seul une activité:** mettre la date à jour, faire le point sur les absences-présences, préparer une prise de parole, par exemple pour être meneur dans un jeu de langage de type « Jeu du portrait ».

Se ménager un temps pour **observer les élèves** en activité, notamment les compétences langagières des enfants en situation de jeu ou de collaboration.

**Préparer une activité collective** en amont, avec un ou plusieurs enfants fragiles : présenter les éléments clés d'un album, se familiariser avec les sonorités des mots utilisés dans la séance de phonologie...



# UN ACCUEIL EFFICIENT



Du côté de l'élève

**Reprise d'activités travaillées** lors d'une période précédente : l'élève connaît l'enjeu, la consigne, la règle, les conditions d'exécution, les critères de réussite. Il peut valider son action. **L'élève est autonome.** Il peut s'agir :  
- d'un jeu à règles (Memory des lettres, familles d'aliments...), d'un jeu symbolique (scénario des courses au coin épicerie par exemple),  
- de défis en équipes (construction, déplacement sur quadrillage, observation/rapidité),  
- de jeux de communication en binômes (dictées graphiques ou spatiales, Qui est-ce?),  
- de raconter des histoires avec des marottes),  
- d'activités individuelles (pavages, graphisme, copie, observation d'un phénomène au coin sciences etc.).

**Activités d'exploration libre** dans tout domaine du programme, sans contrainte de réalisation, généralement préparatoires à une découverte plus guidée, **en atelier dirigé.** Il peut s'agir d'explorer librement :

- un nouveau matériel (jeux de construction, de pavage, réseau d'albums à feuilleter, reproductions d'œuvres d'arts à observer, afficher, assembler...);
- un matériau (argile, bacs remplis d'eau avec objets à manipuler, objets en lien avec l'air, les engrenages, les aimants).

Exemples de situation d'exploration en arts visuels et éducation musicale sur le site de l'espace Maternelle 94 : <https://www.dsden94.ac>.

**Activités conduites en binôme avec, puis sans l'adulte, dans le cadre de la préparation d'une activité ritualisée :** des élèves mettent à jour la date, réalisent l'appel (pointage ou anticipation des absents et des présents) avec du matériel adapté (voir fiche ressource sur les activités ritualisées). Ils récapitulent les informations et expliquent leur démarche lors du regroupement, ce qui dynamise le temps des rituels. Le binôme est défini pour une journée ou plus longtemps, selon les besoins d'entraînement des enfants.

# LES COMPÉTENCES PSYCHOSOCIALES

AUPRÈS DES ENFANTS ET DES JEUNES

## AVOIR CONSCIENCE DE SOI

- CONNAISSANCE DE SOI
- SAVOIR PENSER DE FAÇON CRITIQUE
- CAPACITÉ D'AUTO-ÉVALUATION POSITIVE
- CAPACITÉ D'ATTENTION À SOI (OU PLEINE CONSCIENCE)

## CAPACITÉ DE MAÎTRISE DE SOI

- CAPACITÉ À GÉRER SES IMPULSIONS
- CAPACITÉ À ATTEINDRE SES BUTS

## PRENDRE DES DÉCISIONS CONSTRUCTIVES

- CAPACITÉ À FAIRE DES CHOIX RESPONSABLES
- CAPACITÉ À RÉSOUDRE DES PROBLÈMES DE FAÇON CRÉATIVE

## DÉVELOPPER DES RELATIONS CONSTRUCTIVES

- DÉVELOPPER DES LIENS SOCIAUX
- DÉVELOPPER DES ATTITUDES ET COMPORTEMENTS PROSOCIAUX

## AVOIR CONSCIENCE DE SES ÉMOTIONS ET DE SON STRESS

- COMPRENDRE LES ÉMOTIONS ET LE STRESS
- IDENTIFIER SES ÉMOTIONS ET SON STRESS

## RÉGULER SES ÉMOTIONS

- EXPRIMER SES ÉMOTIONS DE FAÇON POSITIVE
- GÉRER SES ÉMOTIONS

## GÉRER SON STRESS

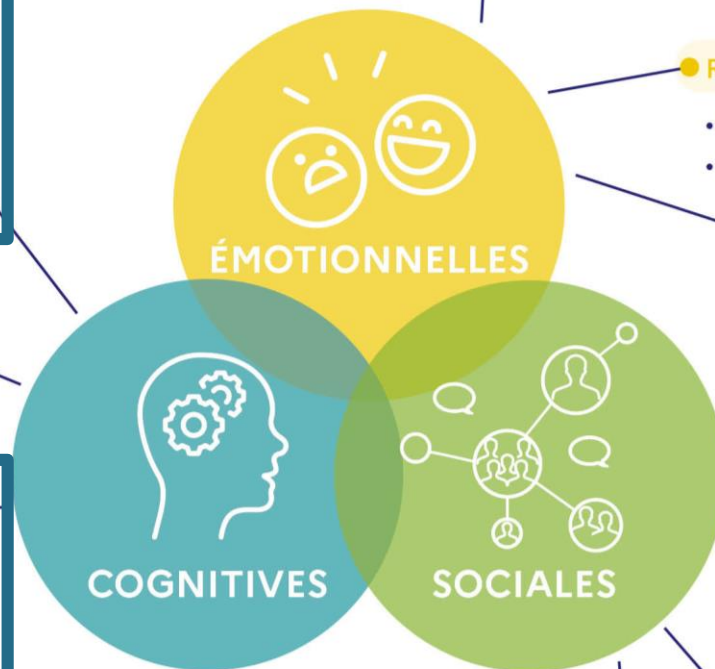
- RÉGULER SON STRESS AU QUOTIDIEN
- CAPACITÉ À FAIRE FACE EN SITUATION D'ADVERSITÉ

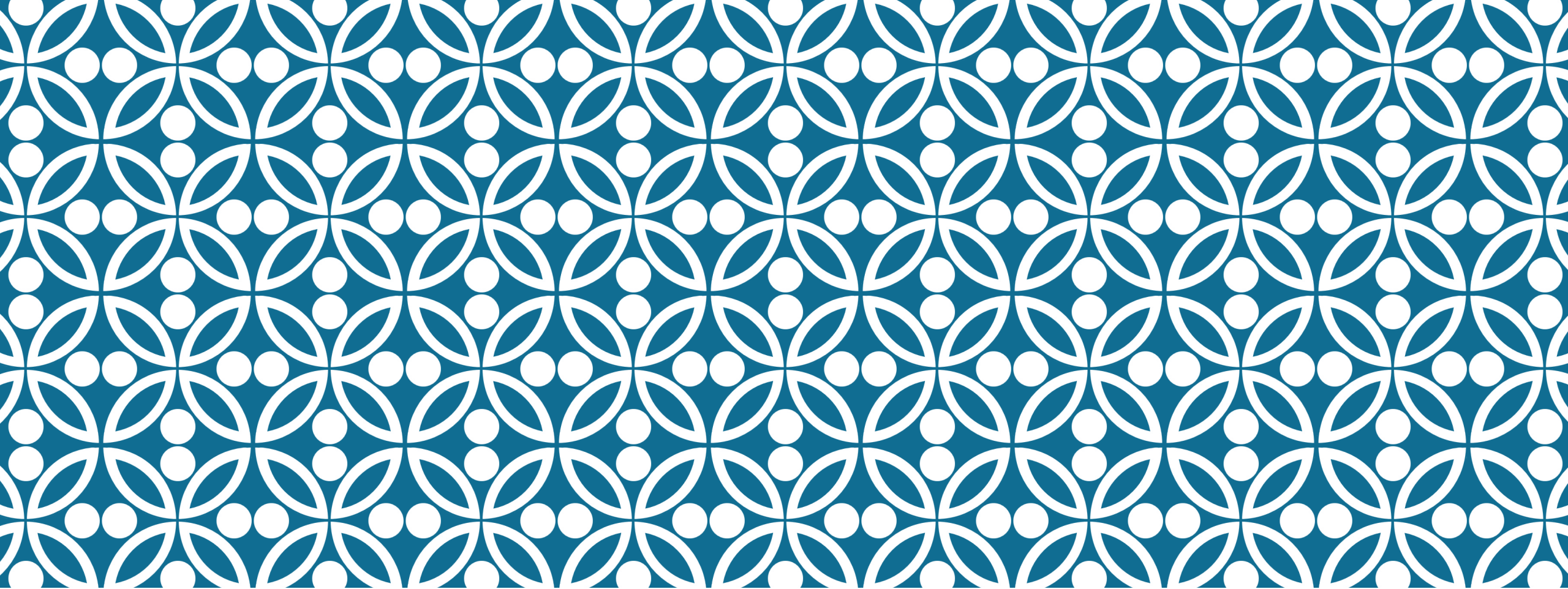
## COMMUNIQUER DE FAÇON CONSTRUCTIVE

- CAPACITÉ D'ÉCOUTE EMPATHIQUE
- COMMUNICATION EFFICACE

## RÉSoudre DES DIFFICULTÉS

- SAVOIR DEMANDER DE L'AIDE
- CAPACITÉ D'ASSERVITÉ ET DE REFUS
- RÉSOUDRE DES CONFLITS DE FAÇON CONSTRUCTIVE





# LES GESTES PROFESSIONNELS EN LIEN AVEC LES CPS

# AUTOUR DU SENTIMENT DE RÉUSSITE ET DE COMPÉTENCE

Porter un regard positif

Donner des signes de reconnaissance personnalisés, argumentés, appropriés

Mobiliser et reconnaître les qualités et compétences notamment sociales, trop souvent oubliées

Encourager à participer, rappeler les succès précédents, les bénéfices potentiels

Nommer et apprécier les efforts

Permettre d'expérimenter sans crainte

Offrir des occasions de réussir

Fixer des objectifs réalisables

Analyser ou évoquer les stratégies utilisées

Confier des responsabilités Parler de l'échec

Se montrer confiant

# AUTOUR DE LA RÉOLUTION DE PROBLÈME, DE LA PRISE DE DÉCISION, DE LA PENSÉE CRÉATIVE ET CRITIQUE

Donner des occasions de choisir

Prendre appui sur des faits du quotidien pour débattre, permettre l'expression des arguments, évoquer les conséquences d'une décision,

Recherche des solutions à un problème

Aider l'enfant à se fixer des objectifs, des buts personnels stimulants

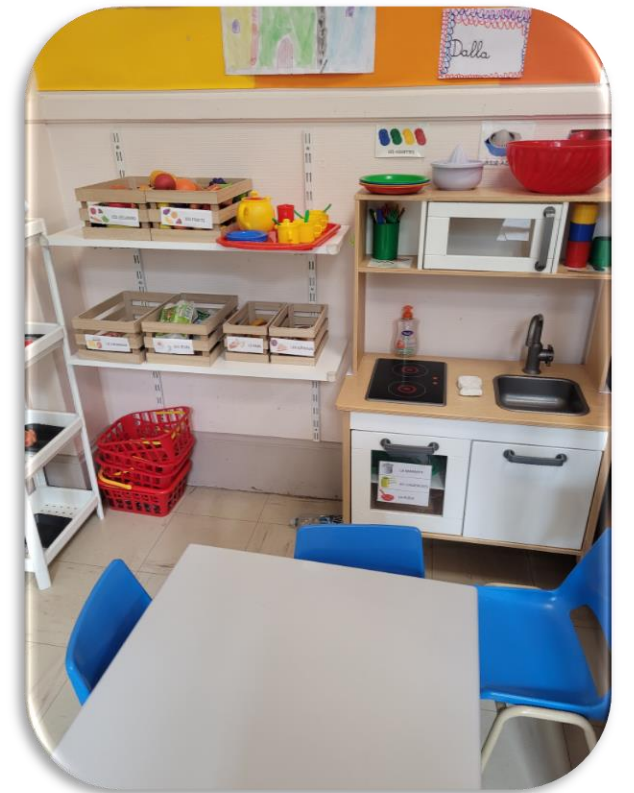
Faire référence aux valeurs mises en œuvre dans le projet éducatif de la structure (scolaire, loisirs...) ...

Aider l'enfant à construire du sens

# SITUATION 2 : L'ESPACE DE JEU SYMBOLIQUE

Dans l'espace de jeu symbolique « cuisine », Lilia a donné un coup de casserole à Imane. Imane pleure, Lilia dit « Je voulais la casserole. »

Comment appréhender la situation en tant qu'enseignant et quels leviers-actions possibles mettre en œuvre au regard des différentes entrées du bien-être ?



# SITUATION 2 : L'ESPACE DE JEU SYMBOLIQUE



ARTICULER LE BIEN ÊTRE ET LE BIEN APPRENDRE

La maturité cérébrale

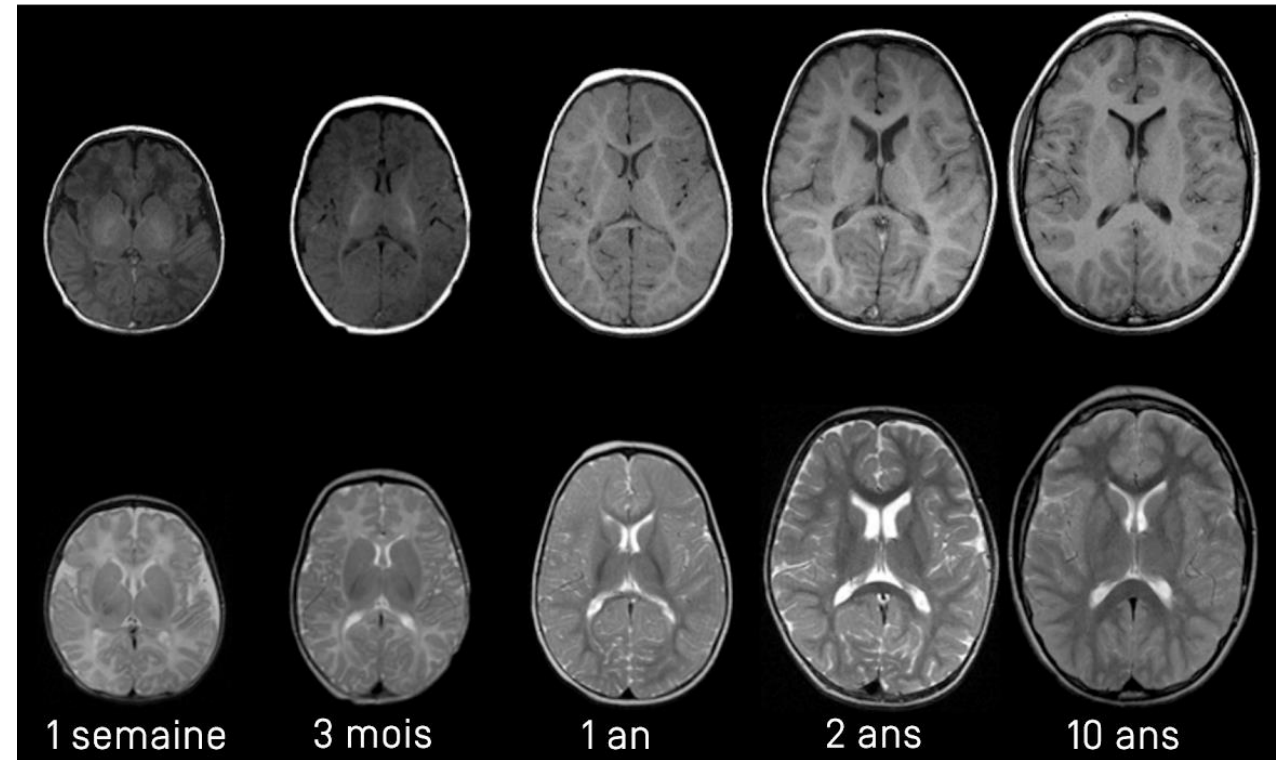
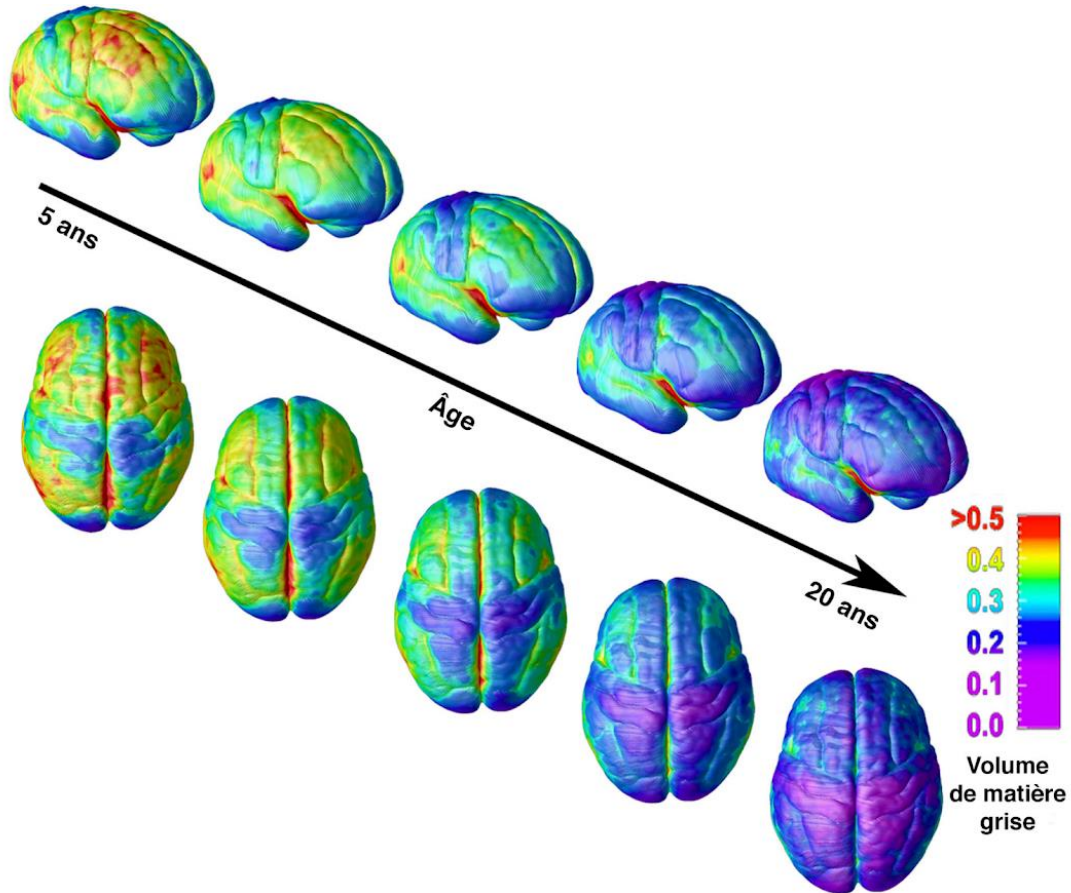
La théorie de l'esprit

Apprendre à vivre ensemble

La posture et le rôle de l'enseignant

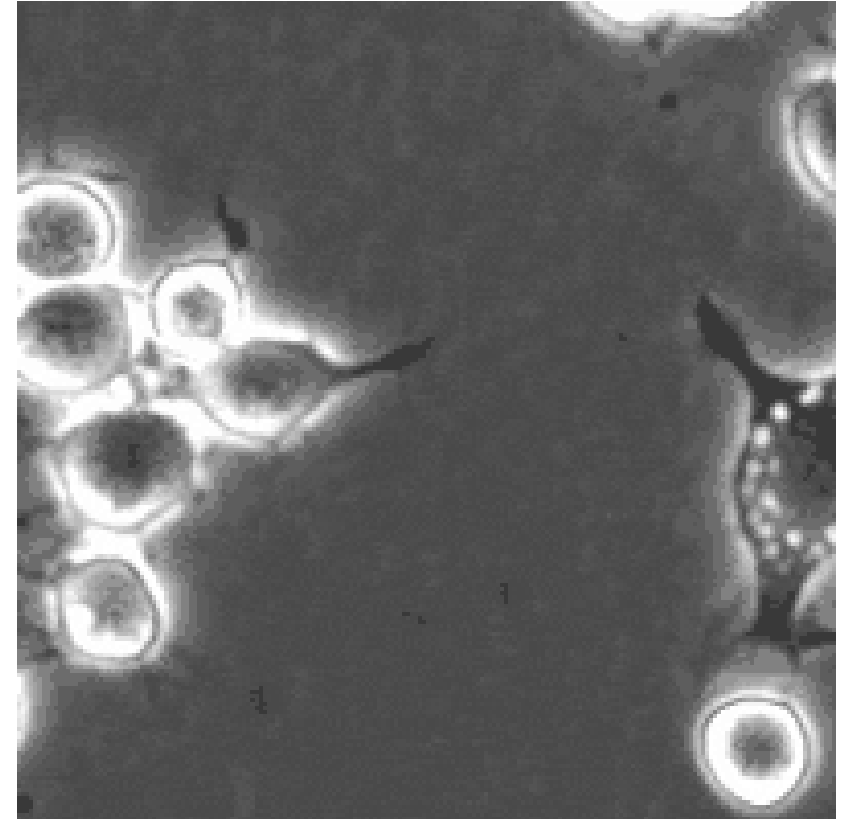
Les gestes professionnels (en lien avec les CPS)

# LA MATURATION ÉMOTIONNELLE ET AFFECTIVE DU CERVEAU





**Que se passe-t-il dans le cerveau lorsque l'on apprend ?**



- LOBE FRONTAL**  
Fonctions exécutives:
- Attention
  - Inhibition
  - Flexibilité mentale
  - Décisions



# LE LOBE LIMBIQUE

Les émotions : joie, peur, colère, tristesse, surprise, dégoût ...



# QUELS COMPORTEMENTS L'ENSEIGNANT PEUT-IL ADOPTER POUR FAVORISER LA MATURITÉ ÉMOTIONNELLE ?

Respecter les besoins physiologiques de l'enfant.

Faire confiance à l'enfant

Assurer une présence affectueuse et bienveillante

Se mettre à la place de l'enfant

Bannir les jugements et les étiquettes

Remplacer les ordres

Exprimer nos propres émotions

Aider l'enfant à mettre des mots de vocabulaire sur ses émotions, ses sensations, ses besoins

Encourager la formulation de demandes

# LA THÉORIE DE L'ESPRIT



<https://tube-maternelle.apps.education.fr/w/8D2mVAxz6PspPNkC5xBbPT>

# LA POSTURE ET LE RÔLE DE L'ENSEIGNANT

- ❑ Accueillir la situation avec bienveillance
- ❑ Être à l'écoute des deux enfants en mettant des mots sur les ressentis et les émotions (gestion de la frustration, gestes non adapté...)
- ❑ Mettre des mots afin d'accompagner les élèves sur la gestion des émotions
- ❑ Proposer des modes d'action dans l'espace de jeu afin de proposer aux élèves de « façons d'agir »



# LES COMPÉTENCES PSYCHOSOCIALES

AUPRÈS DES ENFANTS ET DES JEUNES

## AVOIR CONSCIENCE DE SOI

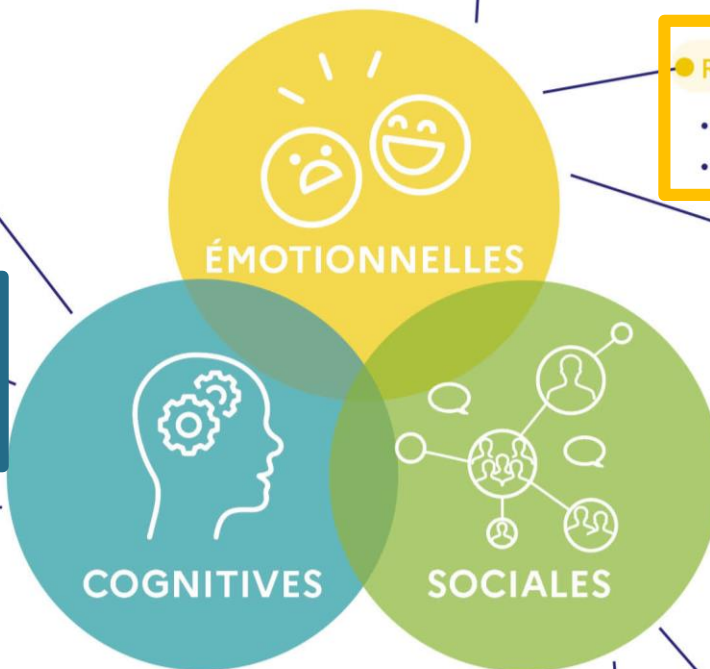
- CONNAISSANCE DE SOI
- SAVOIR PENSER DE FAÇON CRITIQUE
- CAPACITÉ D'AUTO-ÉVALUATION POSITIVE
- CAPACITÉ D'ATTENTION À SOI (OU PLEINE CONSCIENCE)

## CAPACITÉ DE MAÎTRISE DE SOI

- CAPACITÉ À GÉRER SES IMPULSIONS
- CAPACITÉ À ATTEINDRE SES BUTS

## PRENDRE DES DÉCISIONS CONSTRUCTIVES

- CAPACITÉ À FAIRE DES CHOIX RESPONSABLES
- CAPACITÉ À RÉSOUDRE DES PROBLÈMES DE FAÇON CRÉATIVE



## AVOIR CONSCIENCE DE SES ÉMOTIONS ET DE SON STRESS

- COMPRENDRE LES ÉMOTIONS ET LE STRESS
- IDENTIFIER SES ÉMOTIONS ET SON STRESS

## RÉGULER SES ÉMOTIONS

- EXPRIMER SES ÉMOTIONS DE FAÇON POSITIVE
- GÉRER SES ÉMOTIONS

## GÉRER SON STRESS

- RÉGULER SON STRESS AU QUOTIDIEN
- CAPACITÉ À FAIRE FACE EN SITUATION D'ADVERSITÉ

## COMMUNIQUER DE FAÇON CONSTRUCTIVE

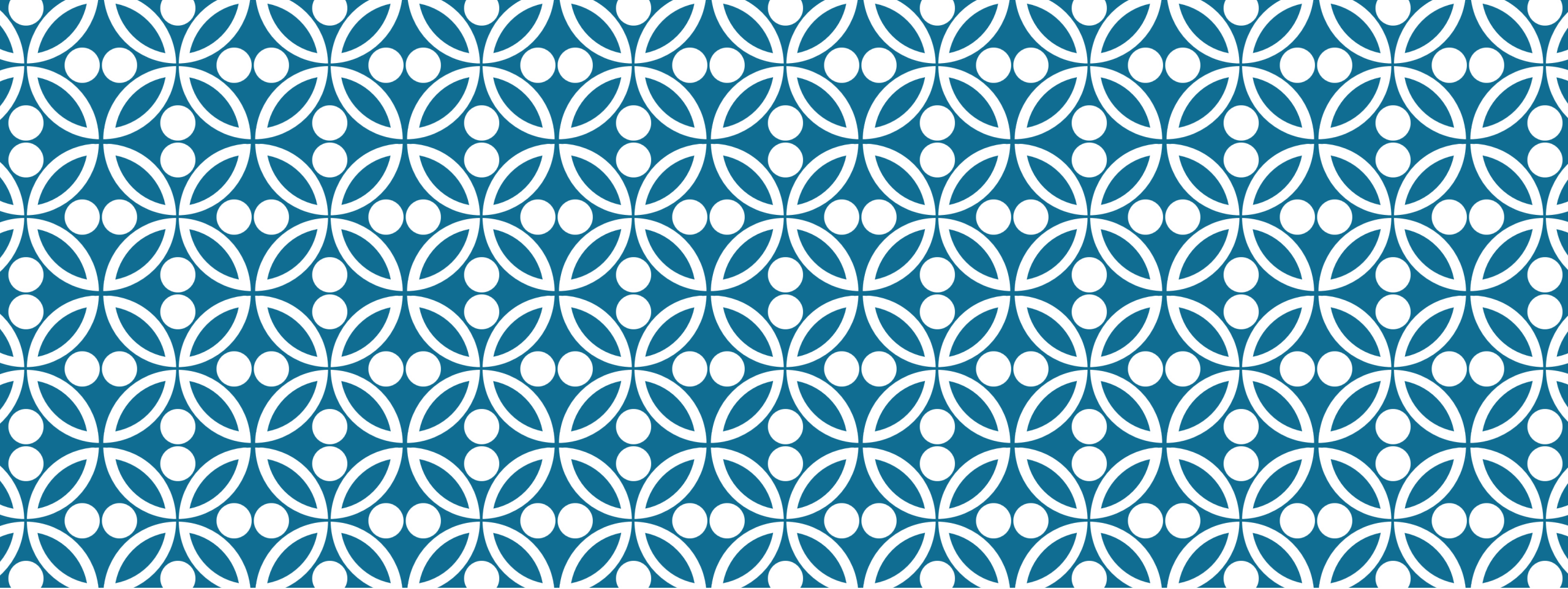
- CAPACITÉ D'ÉCOUTE EMPATHIQUE
- COMMUNICATION EFFICACE

## RÉSOUTRE DES DIFFICULTÉS

- SAVOIR DEMANDER DE L'AIDE
- CAPACITÉ D'ASSERVITÉ ET DE REFUS
- RÉSOUDRE DES CONFLITS DE FAÇON CONSTRUCTIVE

## DÉVELOPPER DES RELATIONS CONSTRUCTIVES

- DÉVELOPPER DES LIENS SOCIAUX
- DÉVELOPPER DES ATTITUDES ET COMPORTEMENTS PROSOCIAUX



# LES GESTES PROFESSIONNELS EN LIEN AVEC LES CPS



# AUTOUR DES ÉMOTIONS ET SENTIMENTS

Nommer les émotions vécues quand elles ne peuvent être exprimées par l'enfant

Accueillir les émotions et sentiments de l'enfant

Répondre aux besoins liés aux émotions (reconnaître le droit de se sentir comme ça, consoler, rassurer...)

Exprimer dans certains cas ses propres émotions

## AUTOUR DU SENTIMENT DE SÉCURITÉ PSYCHIQUE

Poser un cadre et des règles claires, concrètes, conséquentes

Etre cohérent en tant qu'adulte avec les règles posées, en être garant

Etre constant dans leur application

Poser des sanctions qui soient éducatives

Blâmer les comportements inacceptables et non la personne

Donner l'occasion de réparation

Respecter le corps de l'enfant et l'inciter au respect de son corps

Etre empathique et soutenant

Aider à la résolution de problèmes en particulier relationnels

# AUTOUR DU SENTIMENT D'APPARTENANCE, DE LA COMMUNICATION ET DES RELATIONS INTERPERSONNELLES

Valoriser la diversité exprimée dans les différences mais aussi les ressemblances, singularités et universalité

Encourager l'entraide, la coopération

Promouvoir des activités collectives

Valoriser la complémentarité des talents

Aider à gérer les conflits par la mise en pratique de stratégies de résolution de conflits

Encourager l'expression individuelle : de la pensée critique, des idées, des ressentis et émotions, des besoins

# MOMENT DE QUESTIONS

